

大, 可动指约为掌部的 $1/4$, 其外缘在基部 $1/2$ 处陡然隆起, 切缘具凹窝, 固定指切缘无活塞状突起而具凹窝。生活时身体亮黄色, 具数条橙色纵条纹, 夹杂白、橙、褐色的小斑点; 第二触角鳞片或步行足散布相似的小斑点; 第二步足呈绿色; 尾扇儿透明; 雄虾体色略淡于雌虾。

共栖宿主: 石珊瑚。

分布: 台湾; 琉球群岛, 斐济。

(78) 女神珊瑚虾 *Coralliocaris venusta* Kemp, 1922 (图 85)

Coralliocaris venusta Kemp, 1922: 274~276, figs. 100~101, type locality: Gulf of Mannar, India. —Bruce, 1977a: 73, Color illustration: 1979a: 240, Xisha Islands; 2003: 215. Li, 2001: 78. Li et Liu, 2002: 376, fig. 4e~k, Hainan Island. Records from Chinese water. —Müller, 1993: 20, full synonymy. —Li, 2000: 37~38, fig. 37, full synonymy.

鉴别特征: 额角伸过眼, 背腹脊很深, 齿式 $0\sim1/0\sim2$; 第二触角鳞片长为宽的 2.75 倍; 第三颚足末第二节长不到宽的 2 倍; 第二步足可动指外缘波浪型, 螯指切缘

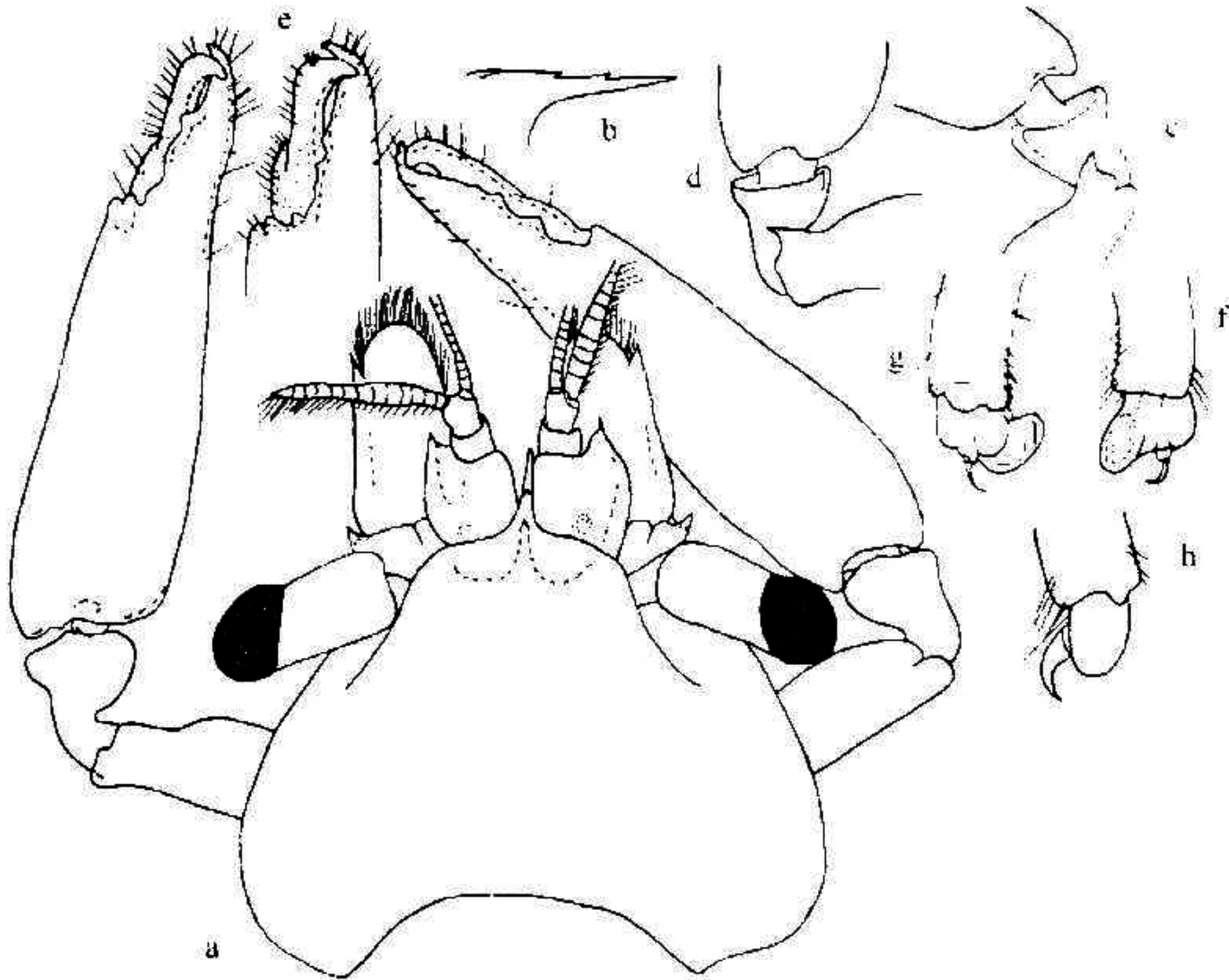


图 85 女神珊瑚虾 *Coralliocaris venusta* Kemp

a. 头胸甲及前部附肢背面观 carapace with appendages, dorsal view; b. 额角侧面观 rostrum, lateral view; c. 第二步足大螯腕节 carpus of major second pereiopod; d. 第二步足小螯腕节 same, minor second pereiopod; e. 第二步足大螯螯指 fingers of major second pereiopod; f. 第三步足指节及掌节末端内面观 distal propodus and dactylus of third pereiopod, inner side view; g. 第三步足指节及掌节末端外面观 same, outside view; h. 第四步足指节及掌节末端 distal propodus and dactylus of fourth pereiopod.

(仿 Li et Liu, 2002: 376, fig. 4e~k)

具齿，无凹陷-活塞构造；身体半透明，具排成线形的暗红色或黑色小斑点，有或无很鲜艳的白色条斑；最大眼眶后头胸甲长度约 3 mm。

共栖宿主：鹿角珊瑚属 *Acropora* 石珊瑚类。

分布：海南岛；埃及，肯尼亚，坦桑尼亚，莫桑比克，喀麦隆，留尼汪岛，塞舌尔群岛，马尔代夫群岛，印度，印度尼西亚，菲律宾，越南，日本，澳大利亚昆士兰，马绍尔群岛。

分类讨论：本种在酒精浸泡标本容易与属内 *C. graminea*、*C. macrophthalma*、*C. viridis* 等其他种混淆，因此，其以前的分布记录会有错误，而且本种的体色有两种类型，即有或无鲜艳的白色条斑，常使人误为两个种，也常造成一些分布错误。本种的新鲜标本可通过体色很容易与其他种区分。

17. 尖腹虾属 *Dasycaris* Kemp, 1922

Dasycaris Kemp, 1922: 240, type species, by monotypy; *Dasycari symbiotes* Kemp, 1922: 240.
—Chace *et* Bruce, 1993: 79, Key to spp. —Müller, 1993: 23, full synonymy. Holthuis, 1994: 140, synonymy and etymology. Li, 2000: 43, full synonymy.

鉴别特征：额角伸过眼，向前端渐成半圆柱形，腹缘无齿，无侧脊后部扩展形成的眼后檐；头胸甲半圆柱形，背甲具齿或呈叶状突起，无纵侧脊或侧缝，前腹角不突出，侧甲仅具触角刺和不动的肝刺，眼眶后缘不间断；尾节不腹向弯曲，具背侧刺和后缘刺，背侧刺细，后缘刺不向腹面弯曲；口上唇不形成成对的角状突起；第二触角鳞片发达；大颚无大颚须；第三颚足具外肢；第一步足腕节不分亚节，指节非勺形或亚勺形；第二步足形状相似但不等大，螯远长于腕节，螯指无凹陷-活塞构造，可动指侧向，非半圆形，掌部长大于直径的 3 倍；第三步足 7 节，长节折叠缘无刺，指节简单，非双爪状；尾肢外肢具可动刺，有或无端侧齿；与黑角珊瑚 (antipatharians) 和软珊瑚 (alcyonarians) 共栖。

分布：坦桑尼亚，印度，墨吉群岛，日本，印度尼西亚，澳大利亚大堡礁以及新喀里多尼亚。

尖腹虾属是较为少见的隐虾，与其宿主关系密切，专一性强。世界已知 4 种，可通过下列检索表区分。我国发现 3 种。

种检索表 (仿 Chace and Bruce, 1993)

1. 额角正常情况下无齿；头胸甲背甲侧面观呈不规则的波浪型，突起通常圆，有时呈齿状；成体雌虾的腹节侧甲边缘通常圆，有时第四、五侧甲的后腹角具小的尖齿 桑给巴尔尖腹虾 *D. zanzibarica*
- 额角正常情况下具 1 个或 1 个以上背齿；头胸甲背甲侧面观呈齿状，齿宽尖；成体雌虾至少第三至